

# Våtromssystem

# FORNIST™



# Bygg et godkjent våtrom med Robust Våtromsmembran

Bad og andre våtrom er blant de mest kostbare rom i en bygning. For å oppnå et varig og problemfritt resultat er det derfor viktig at det blir valgt riktige konstruksjoner og materialer, og at arbeidet blir utført korrekt.

**Vi har her samlet noen krav, regler og beskrivelser som gjelder for hvordan å riktig bygge et godkjent og robust våtrom.**



Skann koden med mobilen for film, leggeanvisning, produktinformasjon og dokumentasjon





# Tekniske krav til oppbygning av våtrom

Våtrom og rom med vanninstallasjoner i bolig, inngår bad, dusjrom og vaskerom. Dusjsone er del av rommet som er avsatt til dusjing. Våtrom skal prosjekteres og utføres slik at det ikke oppstår skade på konstruksjoner og produkter på grunn av bruksvann, vannsøl, lekkasjevann og kondens. Følgende beskrivelser kommer fra Byggeteknisk forskrift (TEK17). For mer informasjon: dibk.no

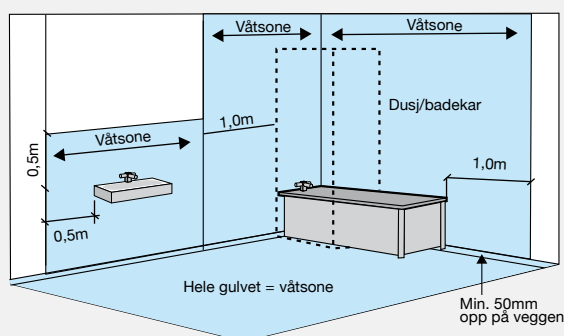
## Kan du gjøre jobben selv?

For å oppnå riktig kvalitet må alle som skal bygge våtrom ha nødvendig kompetanse for de arbeidene som skal utføres. I tillegg skal det som er gjort dokumenteres. Slik dokumentasjon er vanlig at etterspørres når boenheten skal selges.

Oppussing/rehabilitering av våtrom er i seg selv ikke søknadspliktig. Søknadsplikten gjelder i hovedsak nybygg, når brannskille brytes, når det «tukles» med bærende konstruksjoner, ved bruksendring eller ved fasadeendring. Dersom arbeidene er søknadspliktige (søknad til kommunen) vil det bli gjennomført en uavhengig tredjeparts-kontroll av fuktsikkerheten.

**Ut over dette er det ingen krav til «godkjenning» av arbeider innen våtrom.**

For mer info: Fagrådet for Våtrom ffv.no



Minimum krav til våtsone på bad og våtrom

De fleste vannskader i våtrom skyldes utettheter rundt gjennomføringer i gulv og vegg, samt manglende fall til sluk. Viktige tiltak for å unngå skader i våtrom er blant annet kontinuerlige vannrette sjikt, tett utførelse rundt gjennomføringer, sluk i gulv og fall til sluk, og tilstrekkelig ventilasjon. Vannrett sjikt kan være membranprodukter som banemembran og påstrykningsmembran. Vannrett sjikt kan også være overflatematerialer med dokumentert tettefunksjon som vinylbelegg, våtromspanel og våtromsmaling.

### I våtrom skal følgende minst være oppfylt:

- Rommet skal ha sluk.
- Gulv skal ha tilstrekkelig fall til sluk slik at bruksvann ledes bort.
- Lekkasjevann skal synliggjøres og ledes til sluk.

Dersom det oppstår en vannlekkasje i våtrommet, er det viktig at vannet gjør minst mulig skade i bygningen.

### For dusjsone må minst én av pre-aksepterte ytelser være oppfylt:

- Fall på minimum 1:50 til sluk i et område på minst 0,8 meter ut fra sluket dersom dusjen er rett over sluket. Om dusjen ikke er rett over sluket, må det i tillegg være fall på minimum 1:50 fra og med dusjens nedslagsfelt og til sluket.
- Fall på minimum 1:100 til sluk i dusjens nedslagsfelt der nedslagsfeltet er nedsenket i gulvet med minimum 10 mm. For dusj hvor det er planlagt mulighet for trinnfri dusjsone, jf. § 12-9, begrenses høyde på nedsenkningen utover 10 mm av kravet om trinnfrihet.
- Fall til sluk på minimum 1:100 på hele gulvet, det vil si også utenfor selve dusjsonen.

Lekkasjevann skal synliggjøres og ledes til sluk. Dersom det oppstår en vannlekkasje i våtrommet, er det viktig at vannet gjør minst mulig skade i bygningen.

### For våtrom må minst én av pre-aksepterte ytelser være oppfylt:

- Fall til sluk på hele gulvet, minimum 1:100.
- Gulvet avgrenses av en oppkant med vannrett sjikt på minst 25 mm på alle sider, også mot dørråpning.

I en bolig inngår bad, dusjrom og vaskerom i begrepet våtrom. Bakenforliggende konstruksjoner som kan påvirkes negativt av fukt, skal være beskyttet av et egnet vannrett sjikt. Gjennomføringer skal ikke svekke tettheten.

1. Gulvet og overgangen til vegg må være vannrett.
2. Våtrommets vannrette sjikt må minimum dekke hele våtsonen, og må i alle ytterkanter nå minimum 25 mm høyere enn overkant slukrist.
3. Sluk må være tilpasset det vannrette sjiktet (membranen) og festet på en slik måte at det ikke oppstår bevegelse mellom tettesjikt og sluk.
4. Vegg i våtrom som regelmessig kan bli utsatt for vannsøl, må være vannrett. Dette gjelder alle veggflater som er definert som våtsone. Der plassering av vindu eller dør i våtsonen ikke er til å unngå, er det nødvendig med spesielle tiltak mot fuktskader.
5. Vannrette sjikt må være bestandige mot vannbelastning, temperaturvariasjoner, alkalisk belastning og ha tilstrekkelig dampetthet. I varmeisolerete yttervegger og tak og i innvendige isolerte skillekonstruksjoner mellom varme og kalde rom, må det være et luft- og damprett sjikt, normalt en egen dampspærre, på varm side av varmeisolasjonen.
6. Ved gjennomføring av rør i tettesjiktet, må man benytte mansjetter tilpasset gjennomføringen og typen tettesjikt.
7. Innebygde sisterner og lignende må monteres i en prefabrikkert kassett med vannrette overflater eller i et hulrom. Hulrommets vegger og gulv må ha vannrette sjikt og være kontinuerlig med resten av sjiktet for vegg og gulv der det er relevant. Eventuelt lekkasjevann må dreneres ut i våtrommet slik at lekkasjen raskt blir synlig.

### I øvrige rom med vanninstallasjoner gjelder:

Gulv og vegger som kan bli utsatt for vannsøl, lekkasjevann eller kondens, skal utføres med fuktbestandige materialer. Fuktbestandige overflatematerialer vil normalt redusere fare for soppdannelse. Soppvekst i fugemasse er vanskelig å unngå.

- Gulv og eventuelle vegger må ha fuktbestandige materialer, det vil si at overflaten må kunne tåle en begrenset fuktpåkjenning over kortere tid.
- Sprinkleranlegg utført i samsvar med NS-EN 12845:2015 eller NS-INSTA 900-1:2013 utgjør normalt ingen fare for fuktskader i den tiden anlegget ikke er utløst. Slike sprinkleranlegg vil derfor ikke medføre krav til fuktbestandige materialer.

Rommet skal utformes slik at eventuell lekkasje synliggjøres. Bygningsdeler med innebygd sisterner eller lignende skal sikres mot fuktinntrengning fra lekkasje fra installasjonen. Sisterner og lignende må plasseres i prefabrikkert kassett med vannrett overflate eller i et hulrom med vannrett sjikt. Kassett eller hulrom må ha overløp inn i rommet slik at lekkasjevann synliggjøres.

**NB!** For enkelthetskyld og av hensyn til senere ominnredning av badet, bør alle veggflater betraktes som våtsone. Da står man friere til å gjøre tilpasninger av badet i ettertid og er sikret et tett bad. Hele gulvet skal alltid regnes som våtsone.

**NB!** Alle Robust produkter som benyttes til tetting av bad og våtrom har de tekniske godkjenninger som er nødvendig for bruk i Norge og Europa.

**For å tilfredstille alle krav til godkjent ETA og godkjent oppbygning av våtrom må alle produkter i Robust Våtromssystem benyttes.** Benyttes f.eks. bånd og mansjetter fra annen produsent med Robust Våtromsmembran bortfaller garantien for tetting av våtrom. **All nødvendig dokumentasjon finner du på [robustnorge.no](http://robustnorge.no)**

# Stenderverk og plater

For å sikre at membranen forblir vannnett i hele byggets levetid, er det viktig at veggene er stive og stabile og at alle tilslutninger blir utført korrekt. Det er mange ting som skal fungere sammen i et våtrom. Arbeidet må derfor utføres i overensstemmelse med beskrivelser og anvisninger, og fremdriften må planlegges på en slik måte at de enkelte operasjoner ikke kommer i konflikt med hverandre.

## Stenderverk og stenderavstand

Stenderverket dimensjoneres i hvert enkelt tilfelle og utføres med tre- eller stålprofiler. Til trestenderverk benyttes tørre og justerte materialer. Anleggsflaten mot platene skal være min. 36 mm. Stenderavstanden er maks. CC 60 cm for to eller flere lag plater og CC 30 cm for ett lag. De 30 cm kan økes til maks. 45 cm når det brukes harde plater. Stenderavstand reduseres hvor belastningene blir store.

## Stenderverksmontasje

Stenderverk av stålprofiler eller tre monteres med aktuell stenderavstand. Husk at det kan være nødvendig å sette inn spikerslag for feste av tyngre innredninger. Det må settes inn spikerslag for feste av tyngre innredninger og sanitærutstyr. Utstyr som vil bli utsatt for bevegelig belastning, som vasker, blandedbatterier og lignende, må aldri festes rett i platene. **NB!** Servanter og annet utstyr som blir tungt belastet må ha innfestningsplate som går fra gulv til overkant f.eks. servant. Innfestningsplate kan være stål- eller kryssfinér plate.

## Rupanel

Å kle alle våtrommets vegger med liggende rupanel før platekledningen kan være en god løsning som gir full frihet til montering av utstyr hvor som helst på veggflaten. Samtidig får veggene stor styrke og stivhet, slik at det er tilstrekkelig med 60cm stenderavstand og ett lag plater. Innfestingen av rupanelen til stenderverket må utføres skikkelig for å unngå vridninger i materialene.

## Belastninger

I boligbygg og med normal belastning anbefales det 60cm stenderavstand med rupanel og ett lag med standard gips eller våtromsplater. I kontor og institusjonsbygg og hvor det for øvrig er snakk om større belastninger, benyttes maks. 45 cm stenderavstand og minst to lag plater.

## Gjennomføringer og oppheng

Gjennomføringer av rør m.m. skal ha tett forbindelse til membranen og hull for oppheng må utføres slik at membranen skades minst mulig. Gjennomføringer og oppheng bør så langt mulig unngås i de mest vannbelastede områdene.

## Platetyper og antall platelag

Standard og harde gipsplater samt våtromsplater kan benyttes. Harde plater anbefales på grunn av dens stivhet og styrke. Ved kledning i flere lag kan platetyperne kombineres, slik at hardplatene bare benyttes til det siste laget. Avhengig av de aktuelle kravene i tørre soner til stabilitet, brann og lyd m.m. benyttes kledninger i ett, to eller flere lag. Hvor belastningene blir store brukes minst to lag. Ved flerlagskledning vil horisontal montering av ett av platelagene ha en forsterkende virkning. Ved kledning i ett lag skal alle skjøter være understøttet, og det kan derfor være nødvendig å sette inn spikerslag.

## Platemontasje

Både mot stål- og trestenderverk, eller mot rupanel, skal innfestingen utføres med skruer. Vær oppmerksom på at montering av harde gipsplater krever en spesialskruer på grunn av den harde kjernen. Kortkantskjøter skal alltid understøttes. Ved vertikalt monterte flerlagskledninger gjelder dette bare det siste laget, mens det ved horisontal montering gjelder i alle lag. Ved montering av flerlagskledninger skal platene forskyves fra lag til lag, slik at ingen skjøter blir gjennomgående.

## Våtromsplater

Våtromsplater kan også monteres på stenderverk eller på et underlag av f.eks. rupanel. **NB!** Minimum anbefalt platetykkelse på vegg kan variere mellom de ulike produsentene av våtromsplater. Det er også forskjell på tette og dampette platetyper. Se egen beskrivelse fra aktuell leverandør.

## Ventilasjon

Alle våtrom skal ha naturlig eller mekanisk ventilasjon med av- og tilluft dimensjonert for effektiv fuktjerning. Våtrommet må utføres med lufttette konstruksjoner så ventilasjonen virker optimalt.

## Korrekt utførelse er en forutsetning

For å sikre at membranen forblir vannnett i hele byggets levetid, er det viktig at veggene er stive og stabile og at alle tilslutninger blir utført korrekt. Det er mange ting som skal fungere sammen i et våtrom. Arbeidet må derfor utføres i overensstemmelse med beskrivelser og anvisninger, og fremdriften må planlegges på en slik måte at de enkelte operasjoner ikke kommer i konflikt med hverandre.

### 1. Stenderavstand:

- Ved 1 lag plater: maks. CC 30 cm.
- Ved 1 lag harde plater: maks. CC 45 cm.
- Ved 2 lag plater: maks. CC 60 cm.

### 2. Innerste platelag i flerlagskledning.

Innfestes pr. maks. 75 cm hvis ikke annet er beskrevet. I brannklassifisert vegg innfestes også dette platelaget.

### 3. Kledning i to lag eller siste platelag i flerlagskledning.

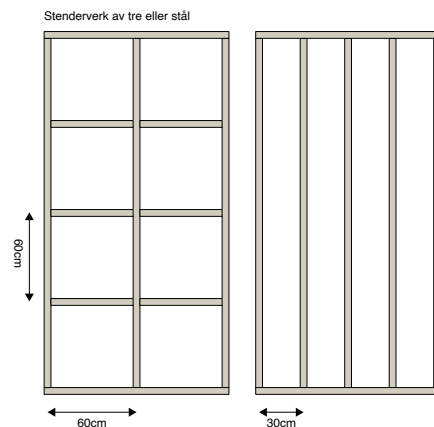
Skruer pr. 25 cm langs platekanter og inne på platene. Ved flerlagskledning skal platene monteres med forskutte skjøter fra lag til lag.

### 4. Mot betonggulv min. 10 mm fuge med bunnfyllingslist og elastisk fugemasse.

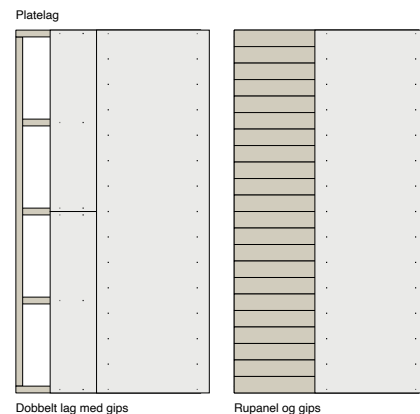
Tilslutning mot gulv utføres for øvrig etter aktuell beskrivelse. Ved flerlagskledning vil horisontal montering av ett av platelagene virke forsterkende. Skal det settes opp fliser anbefales horisontal montering av platelaget mot flisene.

Se for øvrig reglene med hensyn til antall platelag, platetyper og monteringsretning av plateleverandør.

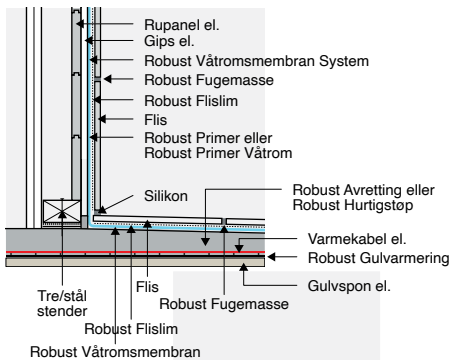
## Stenderverk og stenderavstand



## Anbefalt platelag



## Oppbygning av gulv og vegg



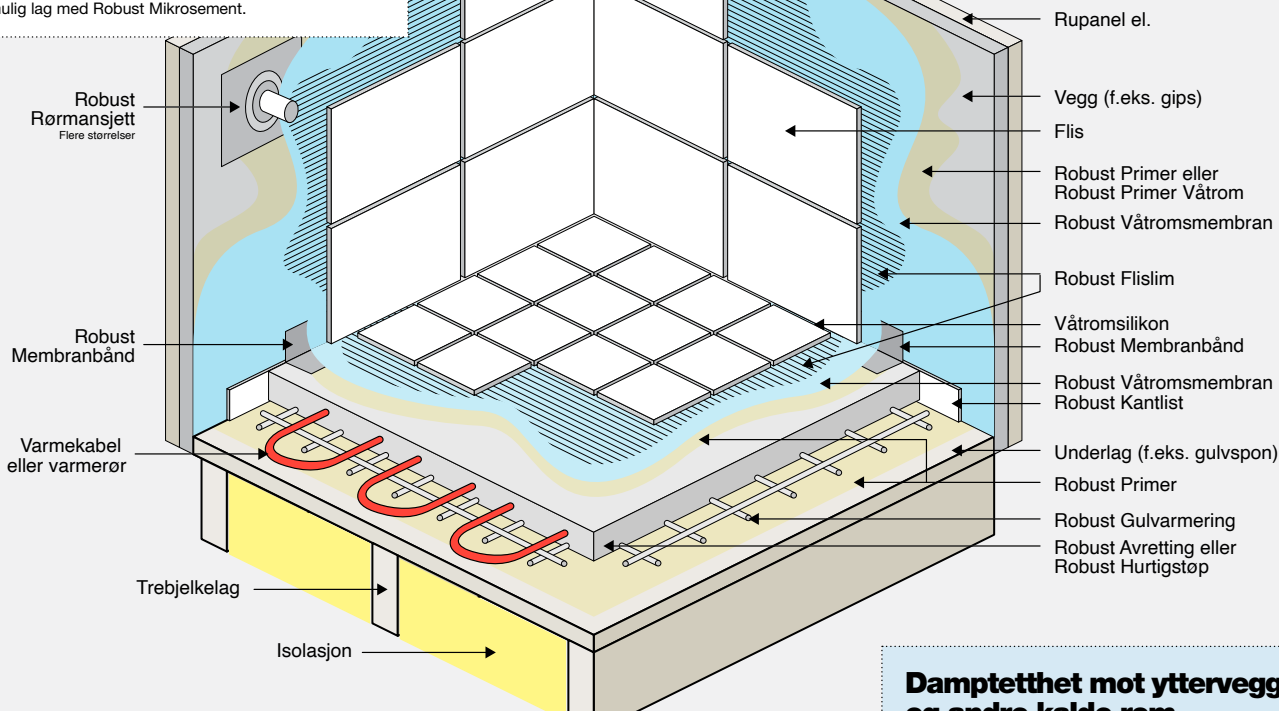
# Godkjent tetting av våtrom

For komplett og detaljert beskrivelse, se produktdatablad for "Robust Våtromsmembran"

Denne inneholder gode beskrivelser av bruk med alle produkter i Robust Våtromssystem.

## Oppbygning av våtrom med flis eller Robust Mikrosement System

**NB!** Det er samme oppbygning mht. tetting av bad hvor Robust Mikrosement System skal benyttes som ferdig overflate. Men det er viktig at man legger membransystemet så jevnt og pent som mulig (spesielt hjørner og avslutninger) for finest overflate og færrest mulig lag med Robust Mikrosement.



## Damptetthet mot yttervegg og andre kalde rom

Yttervegger i våtrom som har membran på innvendig platekledning, skal **ikke** ha dampspørre (plastfolie) mellom isolasjon og innvendig platekledning (gips etc.). Dette for å eliminere risiko for kondens i vegg.

På f.eks. gipsplater mot yttervegg og andre kalde rom som soverom, kjellerom, garasjer etc. benyttes Robust Primer Våtrom før påføring av Robust Våtromsmembran for å øke Sd verdien (Damptetthet). Nasjonal anbefaling er minimum damptetthet på 10sd meter. Ved bruk av Robust Primer Våtrom oppnås en Sd verdi på 79 Sd meter. Robust Primer Våtrom skal kun benyttes på vegg. Se egen beskrivelse.

### Tykkelse på membran

Det er ikke krav til tykkelse på ferdig lagt membran, men et anbefalt minimum forbruk av Robust Våtromsmembran som skal følges for tilstrekkelig tetting av både gulv og vegg, i og utenfor våtsonen. Anbefalt forbruk er 1,5 kg/m<sup>2</sup>. Det er ikke krav eller nødvendig å benytte fiberduk i Robust Våtromssystem.

### Selv bærende gulv

Et stabilt og selv bærende gulv oppnås med å benytte Robust Avretting eller Robust Hurtigstøp med eller uten gulvarme.

### Minimum tykkelser:

- Robust Avretting: > 25 mm
- Robust Hurtigstøp: > 45 mm

Robust Gulvarmering krampes fast til et primet underlag av min. 22 mm gulvspen med CC60 bjelkelag. På flytende konstruksjoner med underlag av trinnlyd, EPS/XPS, filtduk eller plast etc. må det avrettes i min. 3 cm tykkelse armert med Robust Gulvarmering. Det er viktig å tape og tette alle skjøter (plater og overlapp) slik at avrettingsmassen ikke trenger inn i underlaget. Se egne beskrivelser på produktene.



Skann koden med mobilen for film, leggeanvisning, produktinformasjon og dokumentasjon

### Plater og brannskille

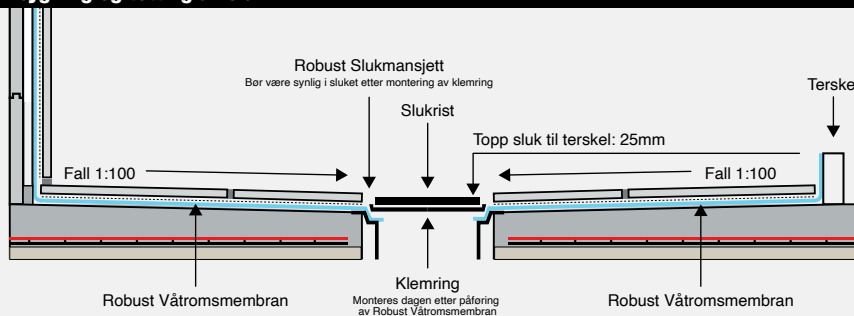
Det er ikke noe krav til ubrennbare plater som brannskille, men kravet er at temperaturen fra installasjonen til brennbar underlag ikke skal overstige +80°C. Ved bruk av Robust Avretting i kombinasjon med Robust Gulvarmering oppnås et ubrennbar skille på 5 mm tykkelse.

### Overdekning av varmekabel/rør

Tykkelsen på en avrettingsmasse, over elektriske varmekabler eller varmerør, skal ha en min tykkelse avhengig av overflatebehandling.

- Keramiske fliser: >5 mm
- Parkett, mikrosement, belegg el.: >10 mm
- Vannbæren varmerør: >10 mm

## Fallbygning og tetting av sluk



### Sluk og riktig montering

Det finnes mange ulike typer sluk som kan monteres frittstående på gulv, langs vegg eller i hjørner. Følg leverandørens egne anbefalinger og beskrivelser for riktig montering. **NB!** Ved legging av mikrosement som ferdig overflate på bad, må et nytt sluk monteres i riktig høyde slik at mikrosementen avsluttes mot slukrist i riktig tykkelse. Det er viktig å ikke legge Robust Mikrosement for tykt på gulv og rundt sluk.





1212  
**Robust Våtromsmembran**  
 212-CPR-2102  
 DoP Robust Våtromsmembran-02  
 ETAG 022-1; 2007 - ETA 20-1083  
 Watertight membrane in  
 combination with covering for  
 wet areas

Crack bridging ability..... Class 1: 0,4 mm  
 Bond strength..... Class 2: ≥ 0,5 Mpa  
 Joint bridging ability..... Class 2: watertight  
 Watertightness around  
 penetrators..... Class 2: watertight  
 Resistance to temperature..... Class 2: ≥ 0,5 Mpa  
 Resistance to water..... Class 2: ≥ 0,5 Mpa  
 Resistance to alkalinity..... Class 2: ≥ 0,5 Mpa

## Robust Våtromsmembran

Vanntett, løsemiddelfri, elastisk membran for innendørs bruk til profesjonell tetting av våtrom og andre fuktbelastede overflater innendørs. Benyttes på gulv og vegg. Membranen skal dekkes med keramiske fliser eller egnet materiale. Benyttes på stabile underlag som betong, puss, bygningsplater av gips-, sement-, kalsiumsilikat, samt våtromsplater med kjerne av isolasjonsmateriale.



**NB!** Husk godkjente membranedetaljer

### Beskrivelse

Vanntett, løsemiddelfri, elastisk membran for innendørs bruk til profesjonell tetting av våtrom og andre fuktbelastede overflater innendørs. Benyttes på gulv og vegg. Membranen skal dekkes med keramiske fliser eller egnet materiale. Benyttes på stabile underlag som betong, puss, bygningsplater av gips-, sement-, kalsiumsilikat, samt våtromsplater med kjerne av isolasjonsmateriale. Kan også benyttes til å beskytte interiør på gulv og vegg som er spesielt utsatt for fukt. F.eks offentlige våtrom, skoler og idrettsanlegg. Det skal kun benyttes sementbaserte flislim på membranen. Membranen tørker raskt og er luktfri etter påføring.

**NB!** Robust Våtromssystem har en Europeisk Teknisk Godkjenning (ETA022) og er godkjent for bruk på bad og våtrom i Europa. Se [robustnorge.no](http://robustnorge.no) for dokumentasjon.

### Forarbeid

Overflaten må være fri for løse partikler, støv, fett mm. Sprekker, sår og skader i underlaget utbedres i forkant. Yttervegger eller vegger mot kalde rom skal ikke ha plastfolie eller dampspærre mellom isolasjon og veggledning. Det skal primes med Robust Primer Våtrom for å oppnå tilstrekkelig SD verdi (damptetthet). Sugende underlag på vegg primes med Robust Primer Våtrom eller Robust Primer. På gulv benyttes Robust Primer. Ikke sugende underlag vaskes grundig og primes med Robust Primer Universal. (se anvisning på primeren).

### Utblanding

Klar til bruk, eventuelt væskeoppflyt røres godt inn for bruk med drill og Robust Blandevisp.

### Bruksmåte

#### Overgang gulv/vegg og plateskjøter

I alle overganger mellom gulv/vegg, plateskjøter og i hjørner skal Robust Membranbånd legges. Påfør først et godt strøk med membran i overgangen (skjøten) og legg membranbåndet i den våte membranen. Deretter skal membranbåndets "overside" fortløpende påføres et strøk med membran. Mot hjørner avsluttes det ved at membranbåndet kuttes mot hjørnet.

**Hjørner** - Robust Hjørnemansjetter legges i innvendige og utvendige hjørner. Mansjettene skal overlape membranbåndet med ca. 5 cm. Påfør først et godt strøk med membran i hjørnene og legg hjørnemansjetten i den våte membranen. Deretter skal hjørnemansjettens "overside" fortløpende påføres et fylldig strøk membran.

### Rørgjennomføringer

Til alle rørgjennomføringer skal Robust Rørmansjetter benyttes. Velg riktig størrelse på mansjetten som benyttes, slik at tettingen blir optimal. Påfør først et godt strøk med membran rundt rørgjennomføringen og tre så rørmansjetten rundt røret og inn i den våte membranen. Fortløpende skal rørmansjettens "overside" påføres et strøk med membran. Sørg for å mette hele området med eksponert filit. Unngå å smøre membranen på rørdeler.

**Sluk** - Til tetting rundt sluk skal Robust Slukmansjett monteres. Benytt slukforlenger der sluket må heves for å flukte med gulvflaten. Fjern først klemringen i sluket. Påfør så et godt strøk med membran rundt slukåpningen og legg slukmansjetten i den våte membranen. Sørg for at luftlommer unngås. Deretter skal slukmansjettens "overside" påføres et strøk med membran. Vent til membranen har herdet før klemringen monteres. Når klemringen er montert, dekkes denne med et fylldig strøk membran. Bruk håndkraft når slukringen monteres.

**Vegg/gulvflater** - Det skal påføres min 2-3 fylldige strøk med membran på øvrige flater. Membranen påføres med rull eller pensel. Trente membranleggere kan også benytte egnet spatel.

Membranen skal påføres i jevne tykkelser på alle overflater. Tørketiden er ca. 3 timer mellom hver påføring. Tørketiden er avhengig av tykkelse og herdeforhold. Beskytt utlagt membran, slik at det ikke oppstår sår i membranen før den tildekkes. Keramiske fliser kan monteres når membranen er gjennomherdet. Rengjøring - Verktøy og utstyr kan være vanskelig å rengjøre. Vaskes med vann umiddelbart etter bruk.

### Forbruk

Anbefalt forbruk = Ca. 1,5 kg/m<sup>2</sup>.  
 Ca. 0,4-0,8 kg/m<sup>2</sup> pr strøk avhengig av underlag og påføringsmetode. Det kan kryss-strykes "vått i vått" for å oppnå fylldige (tykkere) sjikt. Ca. 1kg/m<sup>2</sup> til min. lagtykkelse > 0,5 mm. Ca. 1,8 kg/m<sup>2</sup> til lagtykkelse 1 mm.

### Tørketid +20°C og 50% FR.

Ca. 3 timer mellom strøkene avhengig av tykkelse og herdeforhold. Membranen skal være gjennomherdet for montering av keramiske fliser, tørketid kan variere fra ca. 6-12 timer. Ikke utfør arbeidet i luft- og overflatetemperaturer på under +5°C eller over +30°C.

### Lagring

Lagres tørt og frostfritt i uåpnet originalpakning. Beste bruksegenskaper innen 1 år fra produksjonsdato.

### Tekniske data

Forbruk (Gulv&vegg):	Ca. 1,5 kg/m <sup>2</sup>
Forbruk pr. strøk:	Ca. 0,4-0,8 kg/m <sup>2</sup>
Tørketid mellom strøkene:	Ca. 3 timer
Min. tykkelse:	≥ 0,5 mm. Ca. 1 kg/m <sup>2</sup>
Tetthet:	1,5 g/cm <sup>3</sup>
Før montering av keramiske fliser:	Ca. 6-12 timer
SD verdi (damptetthet):	79 m
I kombinasjon med Robust Primer Våtrom.	
Viskositet:	13000 mPa xs
Tørrestoffinnhold:	73%
pH verdi:	8,5
Arbeidstemperatur:	+5°C til +30°C

### Varedata

Emballasje/pall: 10 kg spann. 48 stk/pall.  
 15 kg spann. 40 stk/pall.

### Robust Våtromsmembran 10kg

Vare nr.:	470
Nobb nr.	60028013
Gtin (F-pack):	7090040904706
<b>Robust Våtromsmembran 15kg</b>	
Vare nr.:	236
Nobb nr.	52889177
Gtin (F-pack):	7090040902368

Arbeidshygieniske forhold/vernetiltak. Produktet inneholder sement som blandet med vann kan virke irriterende på hud og øyne. Les alltid advarseltekst på pakningen før arbeid igangsettes. **NB!** Benytt alltid siste oppdaterte dokumentasjon som er tilgjengelig på [robustnorge.no](http://robustnorge.no).

Revisjons dato: 01.01.2019

**NB!** Alle Robust produkter som benyttes til tetting av bad og våtrom har de tekniske godkjenninger som er nødvendig for bruk i Norge og Europa.

**For å tilfredstille alle krav til godkjent ETA og godkjent oppbygning av våtrom må alle produkter i Robust Våtromssystem benyttes.** Benyttes f.eks. bånd og mansjetter fra annen produsent med Robust Våtromsmembran bortfaller garantien for tetting av våtrom.

**All nødvendig dokumentasjon finner du på [robustnorge.no](http://robustnorge.no)**

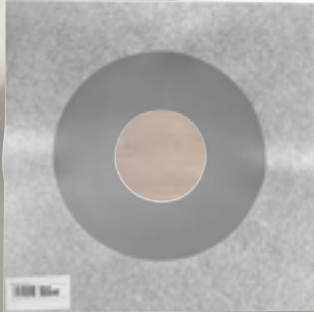


1212  
**Robust Våtromsmembran**  
 212-CPR-2102  
 DoP Robust Våtromsmembran-02  
 ETAG 022-1; 2007 - ETA 20-1063  
 Watertight membrane in  
 combination with covering for  
 wet areas

Crack bridging ability..... Class 1: 0,4 mm  
 Bond strength..... Class 2: ≥ 0,5 Mpa  
 Joint bridging ability..... Class 2: watertight  
 Watertightness around  
 penetrators..... Class 2: watertight  
 Resistance to temperature Class 2: ≥ 0,5 Mpa  
 Resistance to water..... Class 2: ≥ 0,5 Mpa  
 Resistance to alkalinity..... Class 2: ≥ 0,5 Mpa

## Robust Slukmansjett

Vanntett, slitesterk og elastisk mansjett for tetting av sluk i kombinasjon med Robust Våtromsmembran. Mansjettene er laget av gummi med filt på begge sider. Dette materialgrunnlaget gir en meget god heft til Robust Våtromsmembran.



### Beskrivelse

Elastisk tosidig filtbelagt pakning for permanent, elastisk tetting rundt sluk brukes i kombinasjon med Robust Våtromsmembran under fliser. Pakningen er laget av filtbelagt gummi med en sentral fleksibel sone. Robust Slukmansjett er silikonkompatibel, og den trekker ikke vann. Løsemiddelfritt lim og Robust Våtromsmembran kan påføres direkte på Robust Slukmansjett. Før du bruker andre produkter, må det utføres en kompatibilitetstest.

- Enkel å bruke
- Elastisk
- ETAG 022 godkjent
- Brukes i kombinasjon med Robust Våtromsmembran

### Forberedelser

Allt løst materiale, myk eller oppsmuldet gips, smuss og løse lag med maling må fjernes. Overflater bør primes med f.eks. Robust Primer eller Robust Primer Våtrom på vegg. Se egen beskrivelse på primeren.

### Påføring

Robust Slukmansjett brukes til tetting rundt sluk. Benytt slukforlenger der sluket må heves for å flukte med gulvflaten. Fjern først klemringen i sluket. Påfør så et godt strøk med membran rundt slukåpningen og legg slukmansjetten i den våte membranen. Sørg for at luftlommer unngås. Deretter skal mansjettens "overside" påføres et strøk med membran. Vent til membranen har herdet før klemringen monteres. Når klemringen er montert dekkes denne med et fyldig strøk membran. Bruk håndkraft når klemringen monteres

**NB!** For komplett beskrivelse med bruk og montering av alle produkter i Robust Våtromsystem, se produktdatablad for Robust Våtromsmembran.

### Anbefalt monteringsrekkefølge:

- 1. Robust Hjørnemansjetter**  
På alle innvendige- og utvendig hjørner på gulv.
- 2. Robust Membranbånd**  
På alle overganger mellom gulv og vegg med ca. 5cm overlapp på hjørnemansjettene.
- 3. Robust Rørmansjetter**  
På alle rørgjennomføringer på både gulv og vegg. Mansjettene skal sitte trangt rundt røret. Velg riktig størrelse.
- 4. Robust Membranbånd**  
På alle plateskjøter på vegg med ca. 5 cm overlapp over membranbåndet på overgangen mellom gulv og vegg.
- 5. Robust Slukmansjett**  
**NB!** Klemringen til sluket skrues ikke fast før membranen er herdet.
- 6. Robust Våtromsmembran**  
Heldekkende påføring på både gulv og vegg. Kryssrull med Robust Membranrull. Anbefalt forbruk er ca 1,5 kg/m<sup>2</sup> på både gulv og vegg.

### Rengjøring

Verktøy og skitne områder rengjøres umiddelbart etter bruk med vann.

### Lagring

Robust Slukmansjett skal oppbevares tørt og kjølig.

### Helse og miljø

Produktet er ikke helseskadelig og kan kastes som vanlig byggeplassavfall.

### Tekniske data

Størrelse - Utvendige:	35x35 cm
Størrelse - Hull:	10 cm
Tykkelse:	1,1 mm
Temperatur:	-20°C to +90°C
Farge:	Grå
Teknisk godkjenning:	ETAG 022

### Varedata

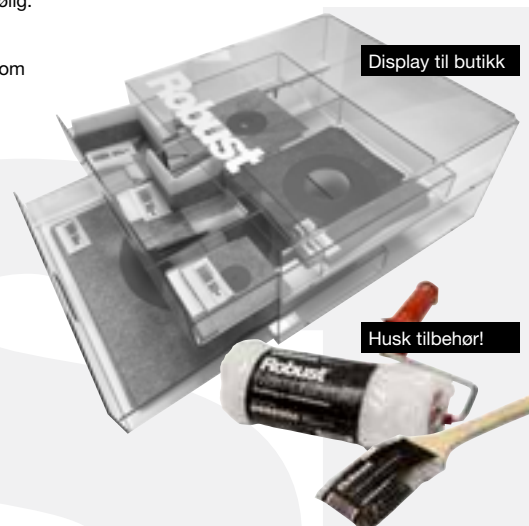
Emballasje: 5 stk pr. kartong.

### Robust Slukmansjett

Vare nr.:	250
Nobb nr.	52889283
Gtin. F-pack:	7090040902504
Gtin. D-pack:	7090040905413

Alle detaljer i denne tekniske informasjonen er basert på vår nåværende kunnskap og erfaring. De er ikke-bindende og fritar ikke kjøper fra plikten til å foreta egne tester for egnethet for den tiltenkte anvendelse og formål. En garanti for den generelle gyldigheten av alle detaljer er utelukket med hensyn til de forskjellige behandlings- og byggeplassforholdene. De generelle reglene for konstruksjonsteknikk samt gyldige standarder og retningslinjer må overholdes. Publiseringen av denne tekniske informasjonen erstatter alle tidligere utgaver. **NB!** Benytt alltid siste oppdaterte dokumentasjon som er tilgjengelig på [robustnorge.no](http://robustnorge.no).

Revisjons dato: 01.01.2019



Display til butikk

Husk tilbehør!





1212  
**Robust Våtromsmembran**  
 212-CPR-2102  
 DoP Robust Våtromsmembran-02  
 ETAG 022-1; 2007 - ETA 20-1063  
 Watertight membrane in  
 combination with covering for  
 wet areas  
 Crack bridging ability.....Class 1: 0,4 mm  
 Bond strength.....Class 2: ≥ 0,5 Mpa  
 Joint bridging ability.....Class 2: watertight  
 Watertightness around  
 penetrations.....Class 2: watertight  
 Resistance to temperature.....Class 2: ≥ 0,5 Mpa  
 Resistance to water.....Class 2: ≥ 0,5 Mpa  
 Resistance to alkalinity.....Class 2: ≥ 0,5 Mpa

## Robust Rørmansjett

Vanntett, slitesterk og elastisk mansjett for tetting av rørgjennomføringer på både gulv og vegg i kombinasjon med Robust Våtromsmembran. Mansjettene er laget av gummi med filt på begge sider. Dette materialgrunnlaget gir en meget god heft til Robust Våtromsmembran.



### Beskrivelse

Elastisk tosidig filtbelagt pakning for permanent, elastisk tetting rundt sluk brukes i kombinasjon med Robust Våtromsmembran under fliser. Pakningen er laget av filtbelagt gummi med en sentral fleksibel sone. Robust Rørmansjett er silikonkompatibel, og den trekker ikke vann. Løsemiddelfritt lim og Robust Våtromsmembran kan påføres direkte på Robust Rørmansjett. Før du bruker andre produkter, må det utføres en kompatibilitetstest.

- Enkel å bruke
- Elastisk
- ETAG 022 godkjent
- Brukes i kombinasjon med Robust Våtromsmembran

### Forberedelser

Alt løst materiale, myk eller oppsmuldet gips, smuss og løse lag med maling må fjernes. Overflater bør primes med f.eks. Robust Primer eller Robust Primer Våtrom på vegg. Se egen beskrivelse på primeren.

### Påføring

Benytt Robust Rørmansjett til alle rørgjennomføringer. Velg riktig størrelse på mansjettene som benyttes, slik at tettingen blir optimal. Påfør først et godt strøk med membran rundt rørgjennomføringen og tre så rørmansjettene rundt røret og inn i den våte membranen. Fortløpende skal rørmansjettens «overside» påføres et strøk med membran. Sørg for å mette hele området med eksponert filt. Unngå å smøre membranen på rørdeler.

**NB!** For komplett beskrivelse med bruk og montering av alle produkter i Robust Våtromsystem, se produktdatablad for Robust Våtromsmembran.

### Anbefalt monteringsrekkefølge:

- 1. Robust Hjørnemansjetter**  
På alle innvendige- og utvendig hjørner på gulv.
- 2. Robust Membranbånd**  
På alle overganger mellom gulv og vegg med ca. 5cm overlapp på hjørnemansjettene.
- 3. Robust Rørmansjetter**  
På alle rørgjennomføringer på både gulv og vegg. Mansjettene skal sitte trangt rundt røret. Velg riktig størrelse.

### 4. Robust Membranbånd

På alle plateskjøter på vegg med ca. 5 cm overlapp over membranbåndet på overgangen mellom gulv og vegg.

### 5. Robust Slukmansjett

**NB!** Klemringen til sluket skrues ikke fast for membranen er herdet.

### 6. Robust Våtromsmembran

Heldekkende påføring på både gulv og vegg. Kryssrull med Robust Membranrull. Anbefalt forbruk er ca 1,5 kg/m<sup>2</sup> på både gulv og vegg.

### Rengjøring

Verktøy og skitne områder rengjøres umiddelbart etter bruk med vann.

### Lagring

Robust Rørmansjett skal oppbevares tørt og kjølig.

### Helse og miljø

Produktet er ikke helseskadelig og kan kastes som vanlig byggeplassavfall.

### Tekniske data

#### Robust Rørmansjett 8-28 mm

Størrelse:	10x10 cm
Hulldiameter:	6 mm
Benytttes til rørdiameter:	8-28 mm

#### Robust Rørmansjett 25-60 mm

Størrelse:	15x15 cm
Hulldiameter:	23 mm
Benytttes til rørdiameter:	25-60 mm

#### Robust Rørmansjett 75-110 mm

Størrelse:	20x20 cm
Hulldiameter:	70 mm
Benytttes til rørdiameter:	75-110 mm

Tykkelse:	0,6 mm
Temperatur:	-20°C to +90°C
Farge:	Grå

Teknisk godkjenning: ETAG 022

### Varedata

Emballasje: 20 stk pr. kartong.

#### Robust Rørmansjett 8-28 mm

Vare nr.:	242
Nobb nr.:	52889234
Gtin. F-pack:	7090040902429
Gtin. D-pack:	7090040905369

#### Robust Rørmansjett 25-60 mm

Vare nr.:	244
Nobb nr.:	52889245
Gtin. F-pack:	7090040902443
Gtin. D-pack:	7090040905376

#### Robust Rørmansjett 72-110 mm

Vare nr.:	246
Nobb nr.:	52889253
Gtin. F-pack:	7090040902467
Gtin. D-pack:	7090040905383

Alle detaljer i denne tekniske informasjonen er basert på vår nåværende kunnskap og erfaring. De er ikke-bindende og fritar ikke kjøper fra plikten til å foreta egne tester for egnethet for den tiltenkte anvendelse og formål. En garanti for den generelle gyldigheten av alle detaljer er utelukkert med hensyn til de forskjellige behandlings- og byggeplassforholdene. De generelle reglene for konstruksjonsteknikk samt gyldige standarder og retningslinjer må overholdes. Publiseringen av denne tekniske informasjonen erstatter alle tidligere utgaver. **NB!** Benytt alltid siste oppdaterte dokumentasjon som er tilgjengelig på [Robustnorge.no](http://Robustnorge.no).

Revisjons dato: 01.01.2019





1212  
**Robust Våtromsmembran**  
 212-CPR-2102  
 DoP Robust Våtromsmembran-02  
 ETAG 022-1; 2007 - ETA 20-1063  
 Watertight membrane in  
 combination with covering for  
 wet areas

Crack bridging ability..... Class 1: 0,4 mm  
 Bond strength..... Class 2: ≥ 0,5 Mpa  
 Joint bridging ability..... Class 2: watertight  
 Watertightness around  
 penetrations..... Class 2: watertight  
 Resistance to temperature Class 2: ≥ 0,5 Mpa  
 Resistance to water..... Class 2: ≥ 0,5 Mpa  
 Resistance to alkalinity..... Class 2: ≥ 0,5 Mpa

## Robust Hjørnemansjett

Vanntett, slitesterk og elastisk mansjett for tetting av hjørner i kombinasjon med Robust Våtromsmembran. Mansjettene er laget av gummi med filt på begge sider. Dette materialgrunnlaget gir en meget god heft til Robust Våtromsmembran.

### Beskrivelse

Robust hjørnemansjett er en vanntett, filt-belagt, slitesterk og elastisk mansjett for tetting av hjørner i kombinasjon med Robust Våtromsmembran. Mansjettene er laget av gummi med filt på begge sider. Dette materialgrunnlaget gir en meget god heft til Robust Våtromsmembran. Robust Hjørnemansjett trekker ikke vann og er silikonkompatibel. Løsemiddelfritt lim og Robust Våtromsmembran kan påføres direkte på Robust Hjørnemansjett. For du bruker andre produkter, må det utføres en kompatibilitetstest.

- Enkel å bruke
- Elastisk
- ETAG 022 godkjent
- Brukes i kombinasjon med Robust Våtromsmembran

### Forberedelser

Alt løst materiale, myk eller oppsmuldret gips, smuss og løse lag med maling må fjernes. Overflater bør primes med f.eks. Robust Primer eller Robust Primer Våtrom på vegg. Se egen beskrivelse på primeren.

### Påføring

Robust Hjørnemansjett leveres i to typer som påføres enten innvendige- eller utvendige hjørner. Mansjettene skal overlape membranbåndet med ca. 5 cm. Påfør først et godt strøk med membran i hjørnene og legg hjørnemansjetten i den våte membranen. Deretter skal hjørnemansjettens «overside» fortløpende påføres et fyldig strøk Robust Våtromsmembran til mansjetten er helt dekket.

**NB!** For komplett beskrivelse med bruk og montering av alle produkter i Robust Våtromsystem, se produktdatablad for Robust Våtromsmembran.

### Anbefalt monteringsrekkefølge:

- 1. Robust Hjørnemansjett**  
På alle innvendige- og utvendige hjørner på gulv.
- 2. Robust Membranbånd**  
På alle overganger mellom gulv og vegg med ca. 5cm overlapp på hjørnemansjettene.
- 3. Robust Rørmansjett**  
På alle rørgjennomføringer på både gulv og vegg. Mansjettene skal sitte trangt rundt røret. Velg riktig størrelse.
- 4. Robust Membranbånd**  
På alle plateskjøter på vegg med ca. 5 cm overlapp over membranbåndet på overgangen mellom gulv og vegg.
- 5. Robust Slukmansjett**  
**NB!** Klemringen til sluket skrues ikke fast før membranen er herdet.
- 6. Robust Våtromsmembran**  
Heldekkende påføring på både gulv og vegg. Kryssrull med Robust membranrull. Anbefalt forbruk er ca 1,5 kg/m<sup>2</sup> på både gulv og vegg.

### Rengjøring

Verktøy og skitne områder rengjøres umiddelbart etter bruk med vann.

### Lagring

Robust Hjørnemansjett skal oppbevares tørt og kjølig.

### Helse og miljø

Produktet er ikke helseskadelig og kan kastes som vanlig byggeplassavfall.

### Tekniske data

Størrelse - Innvendig:	10x10 cm
Størrelse - Utvendig:	75x7,5 cm
Tykkelse:	0,6 mm
Temperatur:	-20°C to +90°C
Farge:	Grå
Teknisk godkjenning:	ETAG 022

### Varedata

*Emballasje/pall: 10 stk pr. kartong.*

### Robust Hjørnemansjett Innvendig

Vare nr.:	252
Nobb nr.:	52889264
Gtin. F-pack:	7090040902528
Gtin. D-pack:	7090040905390

### Robust Hjørnemansjett Utvendig

Vare nr.:	254
Nobb nr.:	52889272
Gtin. F-pack:	7090040902542
Gtin. D-pack:	7090040905406

Alle detaljer i denne tekniske informasjonen er basert på vår nåværende kunnskap og erfaring. De er ikke-bindende og fritar ikke kjøper fra plikten til å foreta egne tester for egnethet for den tiltenkte anvendelse og formål. En garanti for den generelle gyldigheten av alle detaljer er byggeplassforholdene. De generelle reglene for konstruksjonsteknikk samt gyldige standarder og retningslinjer må overholdes. Publiseringen av denne tekniske informasjonen erstatter alle tidligere utgaver. **NB!** Benytt alltid siste oppdaterte dokumentasjon som er tilgjengelig på [robustnorge.no](http://robustnorge.no).

Revisjons dato: 01.01.2019



1212  
**Robust Våtromsmembran**  
 212-CPR-2102  
 DoP Robust Våtromsmembran-02  
 ETAG 022-1; 2007 - ETA 20-1063  
 Watertight membrane in  
 combination with covering for  
 wet areas

Crack bridging ability..... Class 1: 0,4 mm  
 Bond strength..... Class 2: ≥ 0,5 Mpa  
 Joint bridging ability..... Class 2: watertight  
 Watertightness around  
 penetrators..... Class 2: watertight  
 Resistance to temperature..... Class 2: ≥ 0,5 Mpa  
 Resistance to water..... Class 2: ≥ 0,5 Mpa  
 Resistance to alkalinity..... Class 2: ≥ 0,5 Mpa

## Robust Membranbånd

Vanntett, slitesterk og elastisk bånd for tetting av plateskjøter, veggørner og overganger mellom gulv og vegg i kombinasjon med Robust Våtromsmembran. Båndet er laget av gummi med filt på begge sider. Dette materialgrunnlaget gir en meget god heft til Robust Våtromsmembran.

### Beskrivelse

Membranbånd hvor begge sider består av filtbelagt gummi. Benyttes i kombinasjon med Robust Våtromsmembran. Båndet er svært elastisk og gir en utmerket binding med nesten alle vanntetningsmaterialer som brukes under flis. Robust Membranbånd trekker ikke vann og er silikonkompatibel. Løsemiddelfritt lim og Robust Våtromsmembran kan påføres direkte på Robust Membranbånd. Før du bruker andre produkter, må det utføres en kompatibilitetstest.

- Enkel å bruke
- Elastisk
- ETAG 022 godkjent
- Brukes i kombinasjon med Robust Våtromsmembran

### Forberedelser

Alt løst materiale, myk eller oppsmuldret gips, smuss og løse lag med maling må fjernes. Overflater bør primes med f.eks. Robust Primer eller Robust Primer Våtrom på vegg. Se egen beskrivelse på primeren.

### Påføring

Robust Membranbånd skal benyttes i alle overganger mellom gulv og vegg, plateskjøter og i hjørner. Påfør først et godt strøk membran i overgangen (skjøten) og legg membranbåndet i den våte membranen. Deretter skal membranbåndets «overside» fortløpende påføres et fylldig strøk membran. Sørg for at det er en tapeoverlapping på minst 5 cm. Ved beregning av forbruk, må minst 5 cm overlapping tas med.

**NB!** For komplett beskrivelse med bruk og montering av alle produkter i Robust Våtromsystem, se produktdatablad for Robust Våtromsmembran.

### Anbefalt monteringsrekkefølge:

- 1. Robust Hjørnemensjetter**  
På alle innvendige- og utvendig hjørner på gulv.
- 2. Robust Membranbånd**  
På alle overganger mellom gulv og vegg med ca. 5cm overlapp på hjørnemensjettene.
- 3. Robust Rørmansjetter**  
På alle rørgjennomføringer på både gulv og vegg. Mansjettene skal sitte trangt rundt røret. Velg riktig størrelse.
- 4. Robust Membranbånd**  
På alle plateskjøter på vegg med ca. 5 cm overlapp over membranbåndet på overgangen mellom gulv og vegg.
- 5. Robust Slukmansjett**  
**NB!** Klemringen til sluket skrues ikke fast før membranen er herdet.
- 6. Robust Våtromsmembran**  
Heldekkende påføring på både gulv og vegg. Kryssrull med Robust membranrull. Anbefalt forbruk er ca 1,5 kg/m<sup>2</sup> på både gulv og vegg.

### Rengjøring

Verktøy og skitne områder rengjøres umiddelbart etter bruk med vann.

### Lagring

Robust Membranbånd skal oppbevares tørt og kjølig.

### Helse og miljø

Produktet er ikke helseskadelig og kan kastes som vanlig byggeplassavfall.

### Tekniske data

Størrelse. 10 m:	12 cm x 10 m
Størrelse. 50 m:	12 cm x 50 m
Tykkelse:	0,6 mm
Vekt:	Ca. 50 g/m
Damptetthet:	5 Sd/m
Vanntett:	> 3 bar
Temperatur:	-20°C to +90°C
Farge:	Grå
Teknisk godkjenning:	ETAG 022

### Varedata

Emballasje: 1 stk pr. kartong.

#### Robust Membranbånd 10m

Vare nr.:	238
Nobb nr.	52889215
Gtin. F-pack:	7090040902382

#### Robust Membranbånd 50m

Vare nr.:	240
Nobb nr.	52889226
Gtin. F-pack:	7090040902405

Alle detaljer i denne tekniske informasjonen er basert på vår nåværende kunnskap og erfaring. De er ikke-bindende og fritar ikke kjøper fra plikten til å foreta egne tester for egnethet for den tiltenkte anvendelse og formål. En garanti for den generelle gyldigheten av alle detaljer er utelukket med hensyn til de forskjellige behandlings- og byggeplassforholdene. De generelle reglene for konstruksjonsteknikk samt gyldige standarder og retningslinjer må overholdes. Publiseringen av denne tekniske informasjonen erstatter alle tidligere utgaver. **NB!** Benytt alltid siste oppdaterte dokumentasjon som er tilgjengelig på [robustnorge.no](http://robustnorge.no).

Revisjons dato: 01.01.2019

# Gjør jobben selv

Oppussing/rehabilitering av våtrom er i seg selv ikke søknadspliktig. Søknadsplikten gjelder i hovedsak nybygg, når brannskille brytes, når det «tukles» med bærende konstruksjoner, ved bruksendring eller ved fasadeendring. Dersom arbeidene er søknadspliktige (søknad til kommunen) vil det bli gjennomført en uavhengig tredjepartskontroll av fuksikkerheten. **Ut over dette er det ingen krav til «godkjenning» av arbeider innen våtrom.**

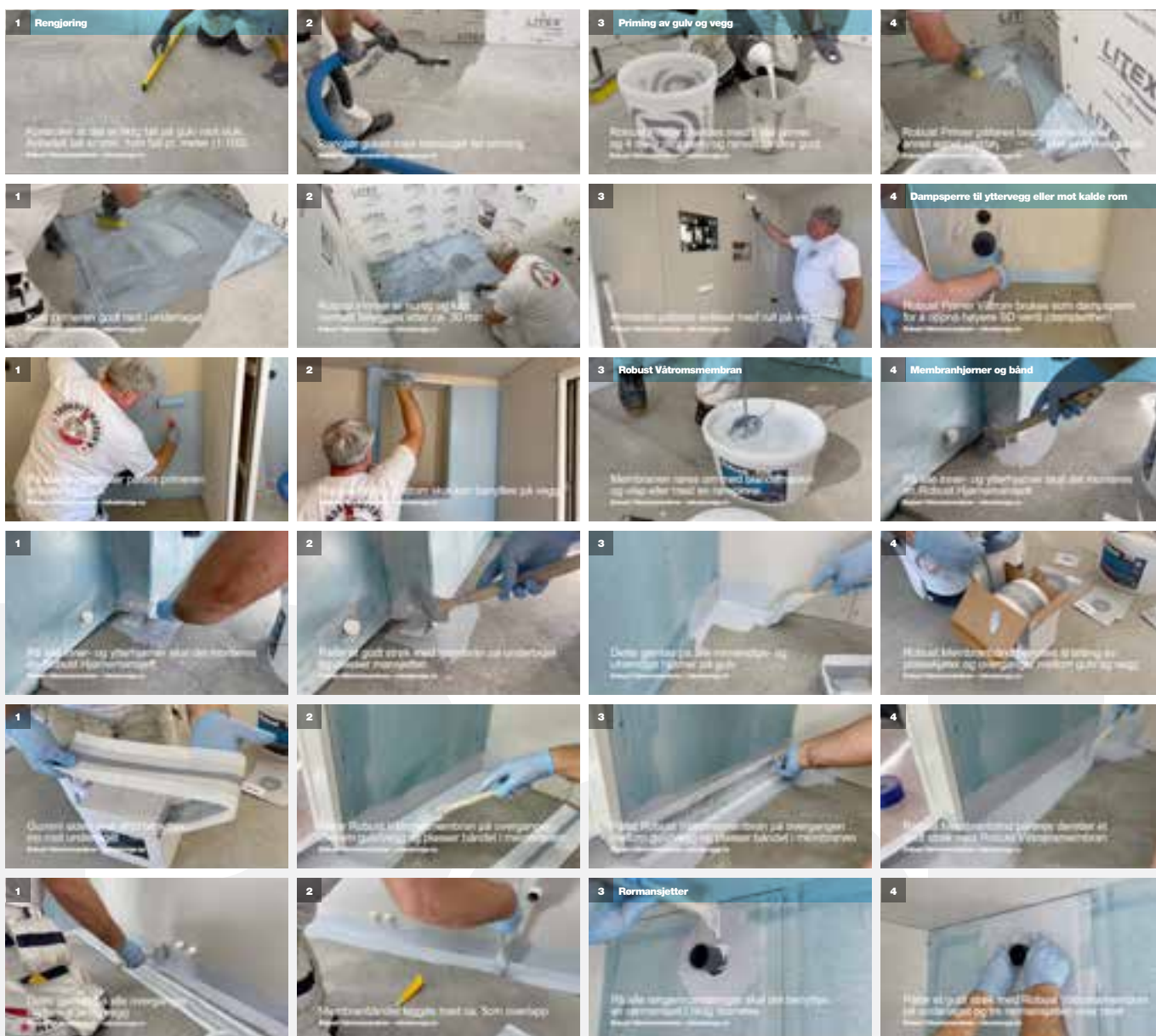
For mer info: Fagrådet for Våtrom [ffv.no](http://ffv.no)

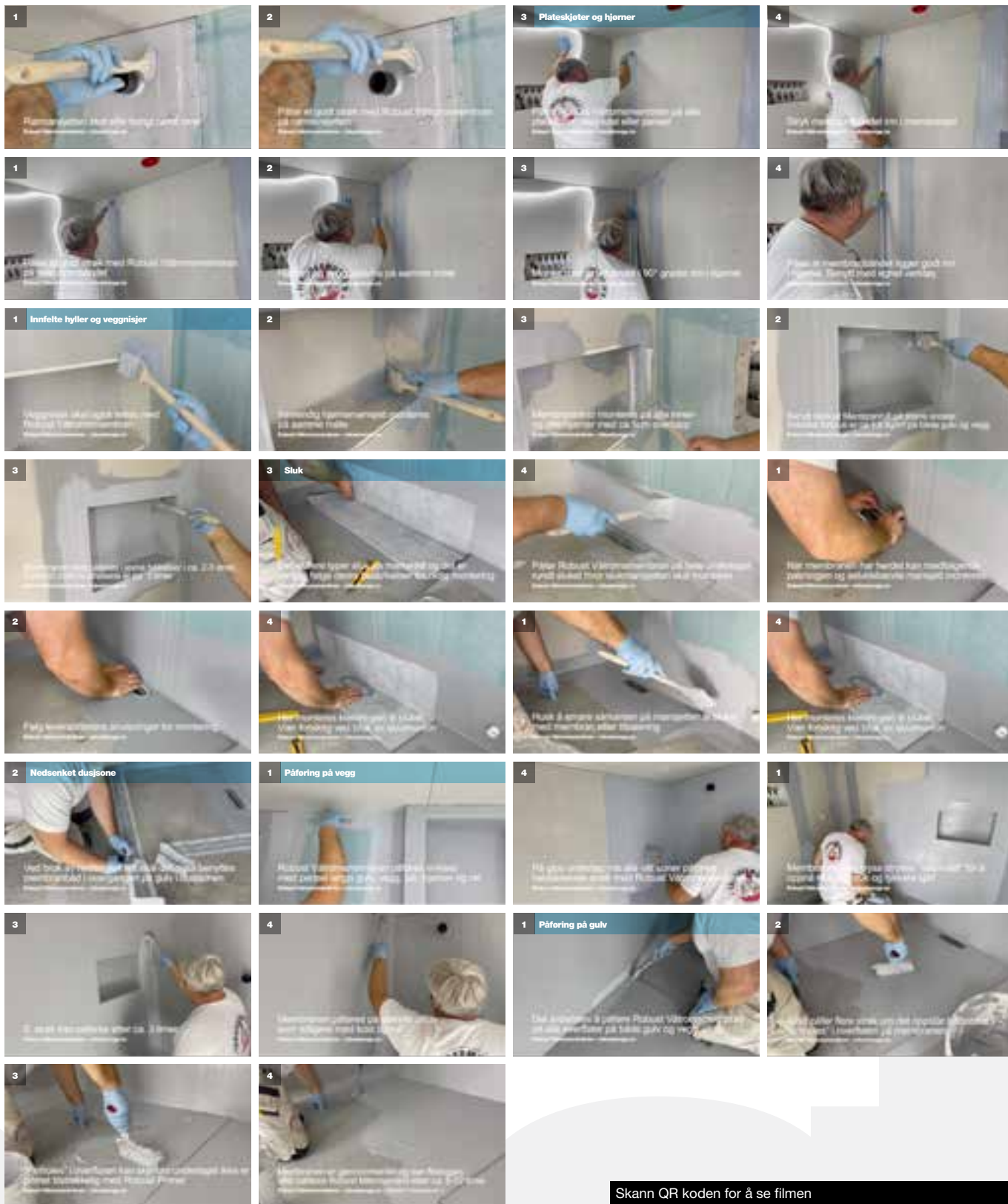


# Tetting av bad og våtrom

Robust Våtromsmembran er en vanntett, løsemiddelfri, elastisk membran for innendørs bruk til profesjonell tetting av våtrom og andre fuktbelastede overflater innendørs. Benyttes på gulv og vegg. Membranen skal dekkes med keramiske fliser eller egnet materiale. Benyttes på stabile underlag som betong, puss, bygningsplater av gips-, sement-, kalsiumsilikat, samt våtroms- plater med kjerne av isolasjonsmateriale. Membranen tørker raskt og er luktfri etter påføring.

**NB! NB!** Robust Våtromssystem har en Europeisk Teknisk Godkjenning (ETA022) og er godkjent for bruk på bad og våtrom i Europa. Se [robustnorge.no](http://robustnorge.no) for dokumentasjon.





Skann QR koden for å se filmen



**NB!** Alle Robust produkter som benyttes til tetting av bad og våtrom har de teniske godkjenninger som er nødvendig for bruk i Norge og Europa.  
**For å tilfredstille alle krav til godkjent ETA og godkjent oppbygning av våtrom må alle produkter i Robust Våtromssystem benyttes.**

# Bad kan ha andre ferdige overflater en bare flis

Robust Mikrosement systemet kan legges direkte på både gulv og vegg etter påføring av av Robust Våtromsmembran. Legg membransystemet så jevn og pent som mulig, da spesielt hjørner og avslutninger. Dette vil gi færrest mulig lag med Robust Mikrosement og et penere resultat.

**Skap unike dekorative fugefrie overflater på både gulv og vegg.**





# Robust Varedata

Produktinformasjon som enhet, størrelse, antall pr. pall, vare nr, nobb nr og gtin kode.

**Alt samlet på et sted for enkel oversikt.**

Tetting&våtrom							
Produkt	Str.	Enhet	Vare nr.	Gtin	Nobb	Pr. pakke	Pr. pall
Robust Vanntett Mur	15 kg	spann	100	7090040901002	52889143	-	24 stk
Robust Sementmembran 2 k	20 kg	spann	104	7090040901040	56043752	-	32 stk
Robust Våtromsmembran 10 kg	10 kg	spann	470	7090040904706	60028013	-	48 stk
Robust Våtromsmembran 15 kg	15 kg	spann	236	7090040902368	52889177	-	40 stk
Robust Primer Våtrom 2,5 kg	2,5 kg	kanne	235	7090040902351	52889196	-	280 stk
Robust Membranbånd 10 m	10 m	rull	238	7090040902382	52889215	-	500 stk
Robust Membranbånd 50 m	50 m	rull	240	7090040902405	52889226	-	144 stk
Robust Rørmansjett 8-28 mm	stk	eske	242	7090040902429	52889234	20 stk	-
Robust Rørmansjett 25-60 mm	stk	eske	244	7090040902443	52889245	20 stk	-
Robust Rørmansjett 72-110 mm	stk	eske	246	7090040902467	52889253	20 stk	-
Robust Hjørnemansjett Innvendig	stk	eske	252	7090040902528	52889264	10 stk	-
Robust Hjørnemansjett Utvendig	stk	eske	254	7090040902542	52889272	10 stk	-
Robust Slukmansjett	stk	eske	250	7090040902504	52889283	5 stk	-
Robust Radiatorpensel	stk	-	247	7090040902474	52889298	10 stk	-
Robust Membranrulle	stk	-	249	7090040902498	52889302	-	-

# Robust™

**Robust Norge.** Telefon: (+47) 72 60 70 60.  
E-post: [kontakt@robustnorge.no](mailto:kontakt@robustnorge.no) - [robustnorge.no](http://robustnorge.no)  
**Følg oss på Facebook @robustnorge og Instagram: #robustnorge**

